

Grafiktablett

Benutzerhandbuch

Windows XP / Vista / Windows 7

Treiber-Version 2.0

Inhaltsverzeichnis

I. Allgemeine Informationen	1-1
1 Übersicht.....	1-1
2 Funktionen des Tablett.....	1-1
3 Systemanforderungen.....	1-1
4 Treiberinstallation.....	1-1
5 Installation der Hardware	1-1
6 Funktion von Hardware und Treiber überprüfen.....	1-2
7 Tipps für die Anwendung.....	1-3
7.1 Digitalmaus aufwecken.....	1-3
7.2 Digitalstift aufwecken.....	1-3
7.3 Doppelklopfen mit dem Digitalstift.....	1-3
7.4 Aufbewahren des Digitalstifts	1-3
7.5 Scroll-Funktion des Digitalstifts	1-3
7.6 Verwendung eines Stifts ohne gewöhnliche Maus.....	1-3
II. Konfiguration des Grafiktablett.....	2-1
1 Die Registerkarte Info.....	2-1
2 Die Registerkarte Taste.....	2-1
2.1 Tastenname.....	2-1
2.2 Doppelklickzeit.....	2-2
2.3 Standard.....	2-2
3 Die Registerkarte Bereich.....	2-2
3.1 Voller Bereich.....	2-2
3.2 Seitenverhältnis.....	2-2
3.3 Ränder reservieren.....	2-3
3.4 Abmessungen des Stiftbereichs.....	2-3
3.5 Offset des Stiftbereichs.....	2-3
4 Definition der Hot Cells.....	2-3
4.1 Hot Pad-Layout.....	2-3
4.2 Hot Edges.....	2-3
4.3 Drucken.....	2-3
4.4 Löschen.....	2-4
4.5 Definieren.....	2-4
4.5.1 Hot Cell - Run (Ausführen) definieren.....	2-4
4.5.1 Hot Cell - Internet definieren.....	2-4
4.5.3 Hot Cell - Hotkey definieren.....	2-4
4.6 Standard laden.....	2-5
5 Die Registerkarte Druck.....	2-5
5.1 Drucktest.....	2-5
5.2 Löschen.....	2-5
5.3 Klickempfindlichkeit.....	2-5
III. Aufbewahren des Digitalstifts und Wechsel der Stiftbatterie und -spitze.....	3-1
IV. Fragen & Antworten	4-1

*Der Treiber kann evtl. vor/nach der Verpackung auf eine neuere Version aktualisiert worden sein. Wenn die Anzeige auf Ihrem Installationsbildschirm nicht mit dem Inhalt dieses Handbuchs übereinstimmt, müssen Sie evtl. den Treiber herunterladen. Befolgen Sie einfach die Anweisungen der Software nach der Installation.

I. Allgemeine Informationen

1. Übersicht

Willkommen in der Welt der Grafiktablets und Digitalstifte! Sie können nun entdecken, wie einfach es ist Ihren PC mit einem drahtlosen Digitalstift anstelle einer Maus zu steuern:

Mit dem Digitalstift können Sie eine dünne, dicke, helle oder dunkle Linie ziehen (dies nennt man Druckempfindlichkeit). Sie können damit so einfach wie auf normalem Papier Dokumente schreiben, unterschreiben, kommentieren und zeichnen, skizzieren oder malen. Sie können Funktionen wie Bleistift, Marker, Pinsel oder Wasserfarben mit den handelsüblichen Softwarepaketen wie Adobe® PhotoShop™, Corel® Painter™ und Paint Shop™ simulieren. Wenn MSN Messenger 8.5 oder neuer installiert ist, können Sie digitale Handschriften und handgezeichnete Bilder erzeugen und versenden. Kommunikation wird dadurch noch lustiger und unterhaltender.

Hinweis: Wenn sie das Feature Handschrift in MSN Messenger nicht aktivieren können, laden Sie die entsprechende Handschrift-Komponente von der Microsoft Website herunter.

2. Grafiktablett-Funktionen

Nachdem Sie den Gerätetreiber installiert haben, verfügt Ihr Grafiktablett über folgenden Funktionen:

1. **Direktpositionierung** - Sie können den Cursor durch Bewegen der Stiftspitze auf dem Grafiktablett (Die Spitze muss es dabei nicht einmal berühren) an jeden Punkt auf dem Bildschirm bewegen .
2. **Drei-Tasten Mausbefehle** - Durch Benutzung der Stiftspitze und zwei Tasten verfügt Ihr Stift über alle Funktionen einer Drei-Tasten-Maus .
3. **Stift scrolling** – Sie können durch Dokumente und Internetseiten scrollen durch Drücken der mittleren Stifttaste auf der Arbeitsfläche des Grafiktablets.
4. **Drucksensitivität** – Diese Eigenschaft erlaubt Ihnen die Emulation von verschiedenen Pinseln und Bleistiften. Sie können die Stiftspitze fester, sanfter, stärker oder dicker aufdrücken und Sie erhalten die unterschiedlichsten Linien.

3. Systemanforderungen

- Windows XP/Vista/Windows 7
- USB-Port
- DVD-ROM-Laufwerk

4. Installation der Treibersoftware unter Windows

Für die Betriebssysteme Microsoft Windows XP, Vista und Windows 7:

1. Legen Sie die Treiber-CD in das CD-ROM-Laufwerk ein und warten Sie, bis der Haupt-Installationsbildschirm erscheint.
2. Der Hauptinstallationsbildschirm sollte automatisch erscheinen, oder Sie können die Installation manuell starten, indem Sie zu **【Arbeitsplatz】 ▶ 【CD/DVD Rom】 ▶** gehen und dann auf **【Setup】** klicken.
3. Folgen Sie bei der Installation des Treibers den Anweisungen am Bildschirm und drücken Sie die "Enter"-Taste. Wenn die Installation beendet ist, starten Sie Ihren Computer neu.

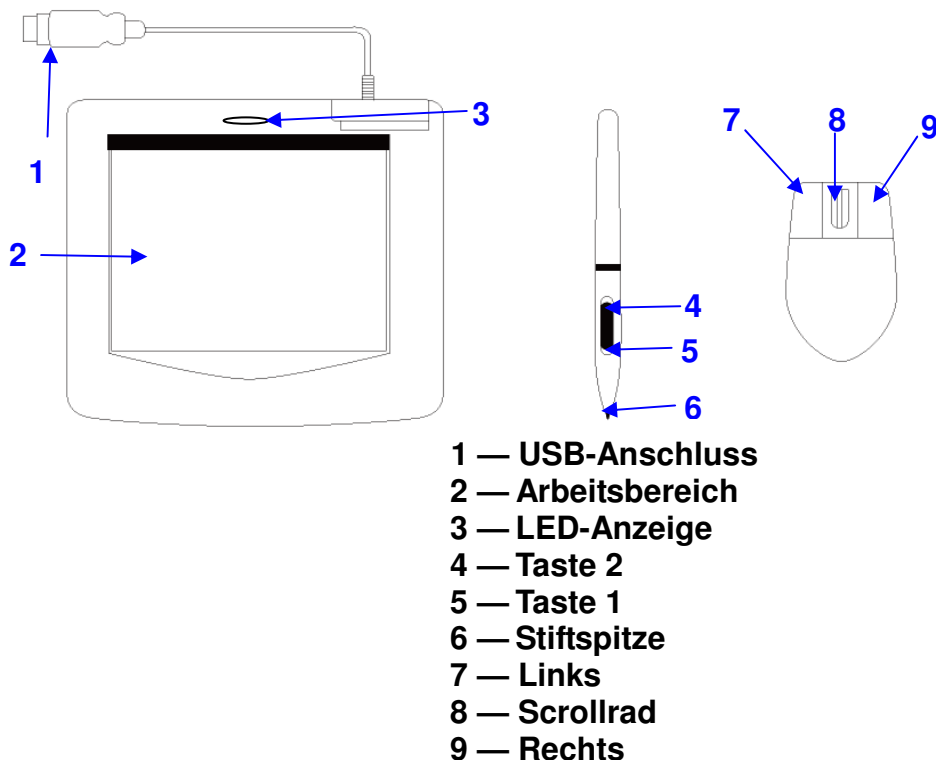
5. Hardwareinstallation



Stecken Sie den USB-Stecker in einen freien USB-Port Ihres PC oder Laptop, so wie nebenstehend abgebildet. Nachdem Windows das Grafiktablett erkannt hat, wird es den zugehörigen Gerätetreiber installieren.

6. Funktion von Hardware und Treiber überprüfen

6.1 Befolgen Sie folgende Schritte, um zu überprüfen, ob das angeschlossene Tablett richtig installiert ist:



Die grüne LED-Anzeige auf dem Tablett ist die Hauptanzeige für die Hardwarefunktion. Ihre Position hängt vom Modell Ihres Grafiktablets ab, so wie in der obigen Abbildung dargestellt. Die LED ist normalerweise ausgeschaltet und schaltet sich nur ein oder aus in Abhängigkeit von verschiedenen Umständen. Beobachten Sie die LED auf dem Grafiktablett, wenn Sie diese Schritte ausführen:

1. Tippen Sie mit dem Stift irgendwo auf die Oberfläche, oder drücken Sie die linke Taste der Maus, um es „wach zu rütteln“ falls es in den Standby-Modus umgeschaltet hat. Eine integrierte Energiesparfunktion kann den Stift oder die Maus in den Standby-Modus umschalten, wenn er eine Zeit lang nicht benutzt wurde.
2. Sobald das Grafiktablett aktiviert wurde, leuchtet die LED kurz auf und schaltet sich danach wieder aus.
3. Wenn das Grafiktablett den Stift oder die Maus erkennt, blinkt die LED langsam. Dieses geschieht entweder, wenn die Stiftspitze über der Arbeitsfläche des Grafiktablets schwebt oder sich darauf befindet.
4. Wenn Sie eine Taste auf dem Stifthalter drücken oder eine Maustaste klicken, leuchtet die LED auf.
5. Schweben oder Bewegen des Stifts oder der Maus über dem Arbeitsbereich bewegt den Cursor auf dem Bildschirm.

Hinweis: Nachdem der Gerätetreiber des Tablets richtig installiert wurde, erscheint ein kleines Symbol für das Tablett (🖱️) im Infobereich, der sich normalerweise am rechten unteren Rand des Bildschirms befindet.

7. Anwendungstips

7.1 Drücken der linken Maustaste

Sollte die Maus nicht reagieren, weil Sie diese für eine Weile nicht benutzt haben, drücken Sie die linke Taste, um sie aus dem Standby-Modus zu reaktivieren.

7.2. Antippen bevor Sie den Stift benutzen

Sollte der Stift nicht reagieren, weil Sie diesen für mehrere Minuten nicht benutzt haben, tippen Sie mit dem Stift auf das Tablett, um ihn aus dem Standby-Modus zu reaktivieren.

7.3 Doppeltes Antippen

Für beste Ergebnisse beim doppelten Antippen mit dem Stift (Gleichbedeutend mit dem Doppelklick der Maus), halten Sie die Stiftspitze auf der Grafiktablettoberfläche und versuchen Sie die Stiftspitze so schnell als möglich vor dem 2. Tippen anzuheben.

7.4 Aufbewahren des Stiftes

Wenn Sie den Stift abzulegen, vergewissern Sie sich, dass die Spitze nichts berührt und ganz wichtig, stellen Sie den Stift niemals mit der Spitze nach unten in eine Tasse oder einen Bleistifthalter. Auch wenn die Wahrscheinlichkeit gering ist, dass Drücken der Stiftspitze verursacht einen konstanten Stromfluss aus der Batterie. Legen Sie den Stift in einen Stifthalter oder drehen Sie die Stiftspitze nach oben oder in die Waagerechte, ohne dass sie gegen andere Gegenstände drückt.

7.5. Scrolling-Funktion des Stiftes



Der Stift verfügt zum Seiten durchscrollen über die gleiche Funktion wie eine Maus. Drücken Sie die erste Taste des Stiftes (Gleiche Funktion wie der mittlere Mausklick) auf der Arbeitsfläche des Grafiktablets.

7.6 Benutzung des Stiftes ohne Maus

Sie können mit dem Stift arbeiten ohne eine Maus zu benutzen. Wenn Sie die Maus entfernen, stellen Sie sicher, dass Sie auch ihren Treiber vollständig gelöscht haben. Sie deinstallieren den Maustreiber durch Auswählen von [Start] ► [Einstellungen] ► [Control Panel] ► [Device Manager], Drücken Sie das „+“-Zeichen um den Maustreiber anzuzeigen. Wählen Sie diesen aus und deinstallieren Sie ihn. Starten Sie danach den Computer neu.

Verwenden Sie nicht zwei Geräte gleichzeitig, wenn der Bildschirmcursor flackert oder sich nicht bewegt.

II. Konfiguration Grafiktablett

Sie können das Grafiktablett konfigurieren und die Funktion des Antippens und der zwei Tasten ändern. Tippen Sie [Start] > [Einstellungen] > [Control Panel], und Doppeltes Antippen des [Tablett-Einstellungs ] Icon, oder tippen Sie das Tablett-Icon () in der Systemablage, unten Rechts in der Ecke auf dem Bildschirm, an. Sie können die Drucksensitivität des Stiftes einstellen durch Festlegen der Grösse des Arbeitsbereiches auf dem Grafiktablett und Umprogrammierung der Befehlszellen Ihres Grafiktablets durch Änderung des Gerätetreibers.

1. Das Info Tablett – Das Info Tab zeigt die Version des Treibers an.



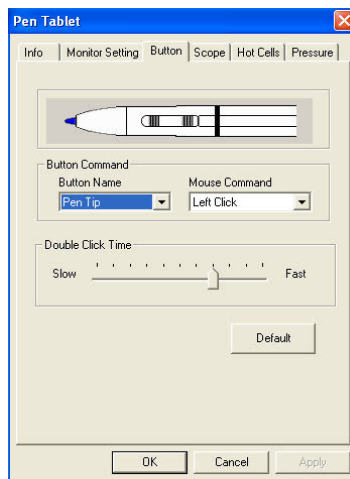
(1) Icon in Systemablage anzeigen

Sie können bestimmen, ob das Grafiktablett-Icon in der Systemablage angezeigt werden soll oder nicht.

(2) Grafiktablett unterstützt PC-Merkmale

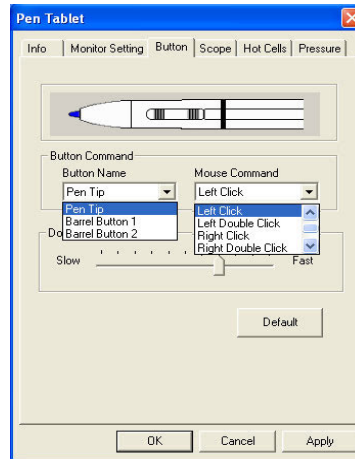
Sie können die Funktion des Computer Drucksensitivität durch Überprüfen der Box zum Unterstützen der PC-Merkmale auswählen.

2. Das Tasten Tablett



2.1 Tastenname:

Sie können die Funktionen der Stiftspitze und der zwei Tasten am Halter umprogrammieren durch die Auswahl der Tastennamen im Drop-Down-Menü und ihnen einen Befehl der herkömmlichen Drei-Tasten-Maus zuweisen.



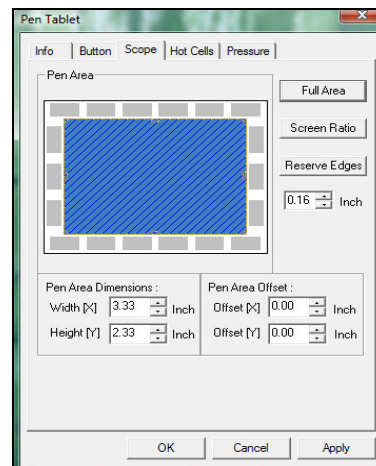
2.2. Doppelklick-Zeit

Bewegen Sie den Geschwindigkeitsschieber nach „Langsam“, wenn Sie die Zeitspanne des Doppelantippens der Stiftspitze vergrößern wollen, oder im Gegenteil bewegen Sie den Geschwindigkeitsschieber nach „Schnell“. Diese Einstellung der Doppelklick-Geschwindigkeit ist die selbe, wie auf der Seite angezeigt durch Auswahl von Start→ Control Panel→ Maus→ Tasten. Die Änderung der Geschwindigkeit an einem Platz ändert gleichzeitig die Geschwindigkeit der anderen Plätze.

2.3 Voreinstellung

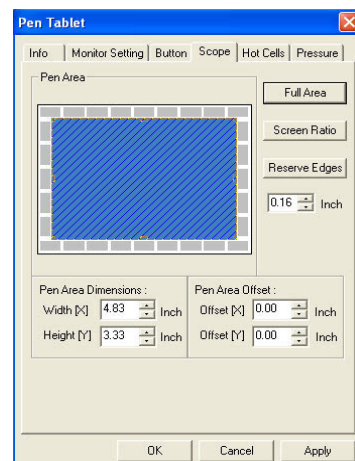
Das Antippen der Taste Voreinstellung reaktiviert die Standardeinstellungen.

3. Der Tablettbereich



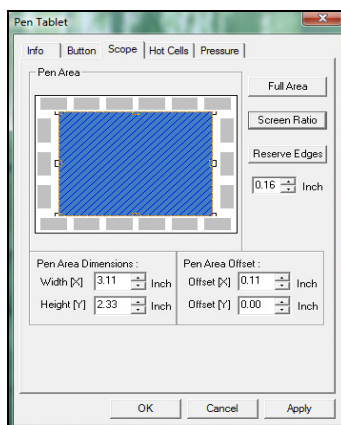
3.1 Ganzer Bereich

Tippen Sie die Ganzer Bereich Taste an, um den größtmöglichen Arbeitsbereich auszuwählen.



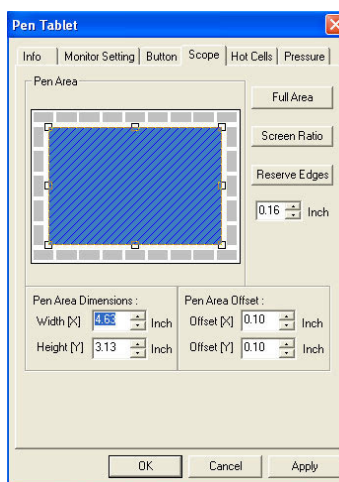
3.2. Bildschirmverhältnis

Dieses stellt den Stiftbereich proportional zur Bildschirmgröße, durch Reduzierung der aktuellen Breite und Höhe des Stiftbereiches, ein.



3.3. Kanten reservieren

Durch Antippen der Fläche Kanten reservieren können Sie den Express-Zellen auf dem Grafiktablets einen Platz zuweisen.



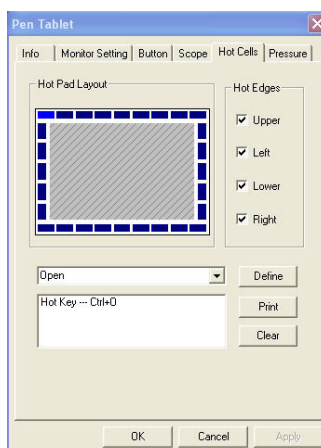
3.4 Stiftbereichs-Abmessungen

Zeigt die aktuelle Höhe und Breite der Stiftbereichs-Abmessungen an. Sie können neue Werte eingeben, um diesen zu ändern.

3.5 Stiftbereichs-Offset

Dieses zeigt die horizontale und vertikale Entfernung der oberen linken Ecke des Stiftbereiches von der oberen linken Ecke des maximalen Stiftbereiches an. Sie können hier ebenfalls neue Werte eingeben.

4. Express-Zellen Definitionsseite



4.1 Befehls-Pad-Layout

Im Befehls-Pad-Layoutbereich können Sie jeden Expressbefehl auswählen, um die Eigenschaft davon durch Anklicken der Expressstaste im blauen Bereich anzusehen, der im Grafiktablett-Bereich erscheint.

4.2. Befehlskanten

Es gibt vier Bereiche, die Sie rund um das Tablett mit Ihren Befehlstasten belegen können.

4.3 Drucken

Tippen Sie die Druckfläche an, um eine Übersicht aller Befehlszellen-Funktionen auszudrucken.

4.4 Löschen

Tippen Sie diese Fläche an, um die Definition der ausgewählten Befehlszellen zu löschen, so das keine Funktion ausgeführt wird, wenn diese Befehlszelle später angetippt wird.

4.5 Definieren

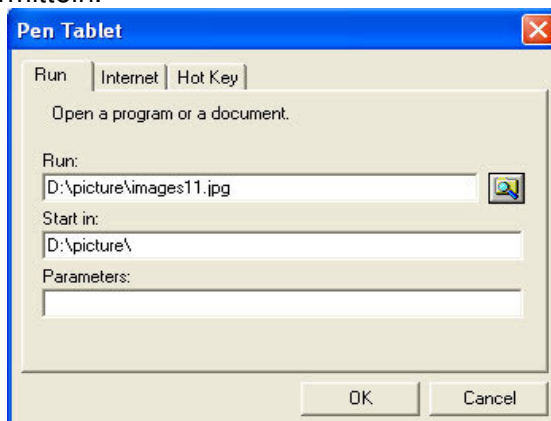
Drücken Sie die Definitions-Taste, um die Programmposition, Internet oder Hot-Key-Position festzulegen.

4.5.1 Befehlszellen definieren - Start

Start – Sie können die Blättertaste benutzen, um einen Datei auszuwählen und zu starten, oder Sie geben den Dateiname mit dem kompletten Pfad an.

Start in – Dieses ist das Anfangsverzeichnis, in welchem das Programm mit der Ausführung beginnt.

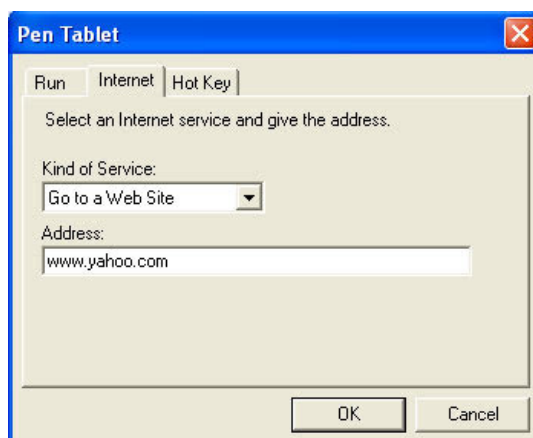
Parameter – Diese Zeichenkette wird dem Programm als Parameter übermittelt. Z. B. können Sie hier einen Dokumentennamen eingeben und diesen einem Textverarbeitungsprogramm, welches in der Start-Zeile angegeben ist, übermitteln.



4.5.2 Befehlszellen definieren - Internet

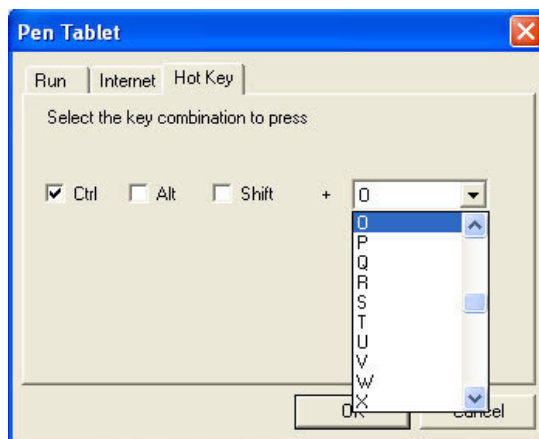
Serviceart – Sie können den Internet-Service, den Sie aufrufen wollen, auswählen. Z. B. Internetseiten durchblättern, Newsgroup, E-Mail versenden oder eben andere Internetdienste benutzen. Das exakte Programm, dass aufgerufen werden (z. B. der Internet-Browser), hängt von Ihren Systemeinstellungen ab.

Adresse – Die UTR für den ausgewählten Dienst. Z. B. eine Internetseite oder eine E-Mail-Adresse.



4.5.3 Befehlszellen definieren - Hot Key

Wählen Sie eine Tastenkombination, die gedrückt werden soll, aus – Sie können jede Taste, einschließlich alfanumerischer Taste, Kontrolltasten, kombiniert mit Shift, Ctrl und / oder ALT-Tasten auswählen.



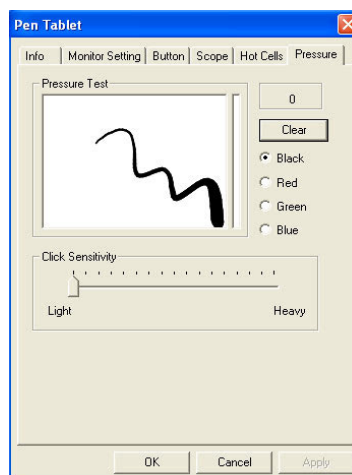
4.6 Standard laden

【Standard laden】 Zurück zur Original-Voreinstellung

5. Der Trablettedruck

5.1 Drucktest

Es stehen vier verschiedene Farben zur Auswahl und die Drucksensitivität des Stifttablets kann in diesen Tablett justiert werden. Es gibt einen Testbereich, um die Dicke einer Line durch Drücken mit einem entsprechenden Druck der Stiftspitze auf das Tablett anzusehen. Der numerische Wert des Druckes wird in dem Feld oberhalb der **Löschtaste** angezeigt.



5.2 Löschen

Tippen Sie auf die **Löschtaste** um die Fläche im Drucktestbereich zu reinigen.

5.3. Klick-Sensitivität

Voreingestellt ist, dass das Antippen dem Klick mit der linken Maustaste entspricht. Bewegen Sie den Schieber im Sensitivitätsbalken, um die Reaktion der Stiftspitze zu justieren. Leicht bedeutet, dass die Stiftspitze sehr schnell mit sanfter Kraft reagiert. Das Gegenteil ist die schwere Funktion.

III. Fragen & Antworten

1. Wie kann ich die neueste Version erhalten oder die Software entfernen?

Sie können die neueste Treiberversion von der Internetseite www.geniusnet.com herunterladen.

1. Laden Sie die neueste Treiberversion durch Klicken auf dem Link herunter und speichern Sie diese auf Ihrer Festplatte.
2. Treiber entfernen: Klicken Sie [Start] ► [Alle Programme] ► [TABLETT] ► [Löschen].
3. Unzippen Sie die Datei in ein Verzeichnis auf Ihrer Festplatte (Mit dem in Windows Vista's integriertem Unzip-Unterprogramm oder einem Programm, wie beispielsweise Winzip).
4. Führen Sie Doppelklick auf Setup.exe in dem Verzeichnis mit der ungezippten Datei aus.

2: Das Grafiktablett funktioniert nicht. Was kann ich machen?

Überprüfen Sie, ob die folgenden Dinge in Ordnung sind.

1. Entfernen Sie den USB-Stecker des Grafiktablets vom Computer.
2. Deinstallieren Sie den Grafiktabletttreiber vom Computer.
3. Schliessen Sie das Grafiktablett-USB-Kabel wieder an den Computer an.
 - 3.1 Überprüfen Sie, ob die LED des Grafiktablets blinkt oder nicht? Wenn die LED nicht aufleuchtet, bedeutet dieses, dass ein Fehler in Ihren Tablett vorliegt.
 - 3.2 Testen Sie Ihren drahtlosen Stift im Arbeitsbereich des Grafiktablets, wenn er wie eine Maus funktioniert, bedeutet dieses, dass die Hardware in Ordnung ist. Wenn er nicht funktioniert, tauschen Sie bitte die Batterie gegen eine neue aus.
 - 3.3 Nachdem Sie eine neue Batterie in Stift eingelegt haben und dieser immer noch nicht funktioniert, bedeutet dieses, dass die Hardware fehlerhaft ist.
4. Sie können die neueste Treiberversion kostenlos direkt von unserer Internetseite www.geniusnet.com herunterladen.
5. Wenn Sie die neue Treiberversion installiert haben, müssen Sie den Computer neu starten.
6. Nachdem Sie Ihren Computer neu gestartet haben, finden Sie unten rechts auf dem Bildschirm das Grafiktablett-Icon (🖊️).
 - 6.1. Wenn das Grafiktablett-Icon (🖊️) nicht unten rechts in der Ecke vom Bildschirm erscheint, bedeutet dieses, dass der Treiber beim Neustart des Computers auf Grund einer Inkompatibilität nicht gestartet wurde.
 - 6.2. Überprüfen Sie [Mein Computer] ► [Eigenschaften] ► [Hardware] ► [Device Manager]. Wenn Sie ein Ausrufezeichen sehen, bedeutet dieses, dass der installierte Grafiktabletttreiber nicht mit dem Windows-System kompatibel ist.
7. Durch Klicken auf dem Grafiktablett-Icon (🖊️) , unten rechts auf dem Bildschirm, können Sie die Drucksensibilität testen, um zu sehen, ob die Druckfunktion funktioniert oder nicht. (Beachten Sie den Abschnitt Stift-Grafiktableteinstellung für weitere Details).

☆ Wenn Sie keinen Stiftdruck verspüren, kann dies bedeuten, dass der Stift defekt ist.

3: Die LED am Tablett blinkt ständig. Warum?

Antwort: Dies bedeutet, dass der USB-Port Ihres PCs eine schlechte Verbindung hat oder das der Strom nicht stabil ist. Stecken Sie Ihren USB-Anschluss/Dongle erneut ein. Wenn er noch immer nicht funktioniert, benutzen Sie einen anderen USB-Port.